

# Aðalskipulag Ísafjarðarbæjar 2008-2020

## Tillaga að breytingu

### Naustahvilft, útivistarsvæði og gönguleið



**Ísafjarðarbær**

Október 2018

**ATA**

## Efnisyfirlit

1. Inngangur .....	2
2. Tilgangur og markmið.....	2
3. Staðhættir og umhverfi .....	2
4. Yfirlit yfir breytingu á Aðalskipulagi Ísafjarðarbæjar 2008-2028.....	4
5. Áhrif á umhverfið.....	5
6. Málsmæðferð – skipulagsferli .....	5

Aðalskipulagsbreyting þessi sem auglýst hefur verið skv. 30. gr. skipulagslaga nr. 123/2010 var

samþykkt í bæjarstjórn Ísafjarðarbæjar þann \_\_\_\_\_20\_\_

---

Aðalskipulagsbreyting þessi var staðfest af Skipulagsstofnun í samræmi við

32. gr. skipulagslaga nr. 123/2010 þann \_\_\_\_\_20\_\_

---

## 1. Inngangur

Aðalskipulagsbreytingin nær til sveitarfélagsuppráttar sunnan djúps og greinargerðar aðalskipulags Ísafjarðar 2008-2020. Þar er hluta af óbyggðu svæði í og við Naustahvilft í Skutulsfirði breytt í útivistarsvæði Ú70. Samhliða breytingu á Aðalskipulagi Ísafjarðarbæjar 2008-2020 er unnin tillaga að deiliskipulagi fyrir útivistarsvæði og gönguleið.

## 2. Tilgangur og markmið

Gengt þéttbýlinu á eyrinni á Ísafirði liggur vinsæl gönguleið frá Þjóðveginum, Djúpvegi (61), upp í Naustahvilft um Kirkjubólshlíð. Göngustígur upp í hvilftina er farinn að láta á sjá og er fólk farið að velja sér leiðir við hlið stígsins upp hlíðina með tilheyrandi raski á gróðri. Ísafjarðarbær leggur því fram tillögu að breytingu á Aðalskipulagi Ísafjarðarbæjar og deiliskipulagi Naustahvilftar í þeim tilgangi að byggja svæðið upp sem góðan áfangastað, auka öryggi og vernda náttúru. Lítið er fjallað um Naustahvilft í greinargerð núgildandi aðalskipulags.

Í Aðalskipulagi Ísafjarðarbæjar 2008-2020 er Naustahvilft hluti af óbyggðu svæði, sem er opið svæði til almennrar útiveru eða takmarkaðrar umferðar fólks þar sem ekki er gert ráð fyrir mannvirkjagerð. Markmið með tillögu að aðalskipulagsbreytingu er að vernda svæðið með því að stýra umferð fólks um það og að útivistarsvæðið í Naustahvilft samræmist landnotkun svæðisins.

## 3. Staðhættir og umhverfi

Naustahvilft er um 1 km breið hvilft í Kirkjubólshlíð sunnan við þéttbýlið á Ísafirði. Hvilftin er tæplega 400 m djúp og er á bilinu 200 til 660 m.y.s. Mjög bratt klettabelti sker hlíðina í um það bil 500 m.h.y.s. að frátöldum austasta hluta hvilftarinnar. Neðan klettabeltisins eru skriður þar sem hallinn er 30–40°. Ofan við klettabeltið eru klettur sem halla 45–50°. Í miðju hvilftarinnar er lítil skál þar sem halli hlíðarinnar er lítillaga minni. Hvilftin hefur myndast þegar jöklar síðustu ísaldar lágu yfir svæðinu og hefur myndast skálarjökull þar sem hvilftin er nú. Þegar jökullinn hvarf stóð hvilftin eftir og eru svona skálar oft nefnd skessusæti.

Við Djúpveg er útskot og bílastæði og þar er upphafsstaður gönguleiðar upp í Naustahvilft. Frá Þjóðveginum er nokkuð brött en gróin hlíð með lækjarsprænum upp í hvilftina. Gönguleiðin sem þarna er í dag er um 430 m á lengd frá bílastæðinu og endar í um 225 m.h.y.s. við stóran stein, sem nefndur hefur verið Grettistak, í norðausturhluta hvilftarinnar. Við steininn er gestabók fyrir göngufólk, merkt 225 m en gönguleiðin vinsæl hjá íbúum og gestum.

Rétt við bílastæðið við Djúpveg er skilgreint efnistökusvæði skv. aðalskipulagi. Það er ætlað til haugsetningar og tengist áformum um gerð jarðgangna til Súðavíkur, sem eru sýnd á skipulagsupprætti. Í skipulagsskilmálum aðalskipulagsins er tekið fram að haugsetningin á ekki að skerða ásýnd Naustahvilftar eða annarra kennileita.

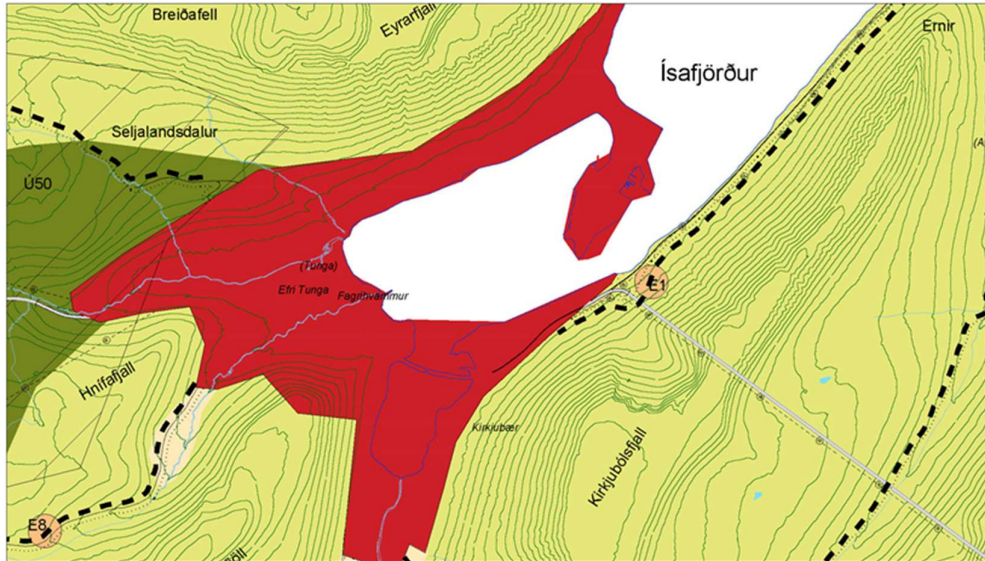
Á sveitarfélagsupprætti er bæði sýnd reiðleið og gönguleið meðfram veginum, neðan Naustahvilftar. Þá eru sýnd jarðgöng frá Skutulsfirði yfir í Álftafjörð við útjaðar útivistarsvæðisins.

Breytingin er í samræmi við stefnu aðalskipulagsins um að uppbygging á opnum svæðum og aðstöðu til útivistar auki lífsgæði og kemur til móts við áhuga heimamanna og ferðamanna sem sækja í útivist. Sem dæmi má nefna eftirfarandi markmið úr stefnu um atvinnu (kafli 8), útivist, opin svæði og íþróttir (kafli 10):

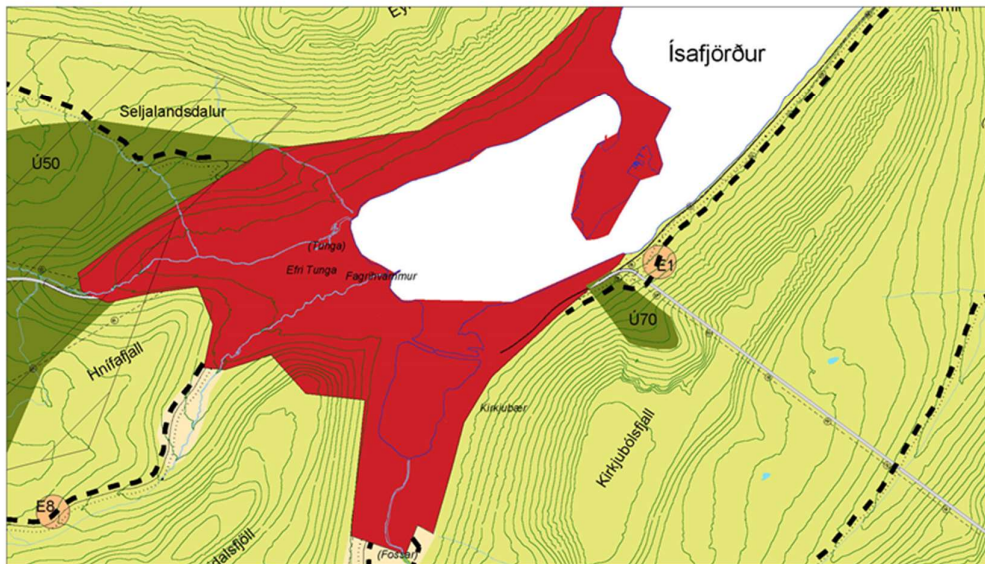
- Markviss uppbygging innviða og efling samfélagslegra þátta styður við atvinnulífið og stöðugleika þess og eykur líkurnar á því að fólk velji að búa í Ísafjarðarbæ. Uppbygging og endurbætur á íbúðarsvæðum, opnum svæðum og aðstöðu til útivistar og íþróttar auka lífsgæði og líkur á stöðugleika vinnuafsisins.“
- Nálægð við náttúruna og sérkenni verði nýtt á sjálfbæran hátt til útivistar.
- Íþróttir og útivist skulu fara fram í sátt við umhverfið. Auka skal umhverfisvernd og stuðla að jákvæðum viðhorfum til umhverfis.

#### 4. Yfirlit yfir breytingu á Aðalskipulagi Ísafjarðarbæjar 2008-2028

Á sveitarélagssuppdrætti sunnan Djúps er afmarkað um 28 ha útivistarsvæði, Ú70, um Naustahvilft og hlíðina neðan hennar, bílastæði og gönguleið upp í hvilftina (mælikvarði 1:50.000).



Hluti Aðalskipulags Ísafjarðarbæjar 2008-2020, sveitarélagssuppdráttur m.s.br. í mvk. 1:50.000



Tillaga að breytingu á Aðalskipulagi Ísafjarðarbæjar 2008-2020 fyrir Naustahvilft, í mvk. 1:50.000

	Þéttbýli		Jarðgöng		Rafveita
	Efnstökusvæði		Aðrir vegir - sýndir til skýringar		Vatnsveita
	Óbyggð svæði		Gönguleiðir		
	Opin svæði til sérstakra nota		Reiðleiðir		



Við töflu 10.1 um almenn útivistarsvæði sem er í greinargerð aðalskipulagsins bls. 154 kemur eftirfarandi viðbót:

Svæði	Ákvæði
<p>Ú70 - Útivistarsvæði og gönguleið í og við Naustahvilt við sunnanverðan Skutulsfjörð, gengt þéttbýlinu á eyrinni á Ísafirði.</p>	<p>Skipulagt útivistarsvæði þar sem heimilt er að byggja upp aðstöðu tengda gönguleið upp í hvilftina svo sem með bílastæðum, áningarstöðum með upplýsingaskiltum, bekkjum, útsýnissöðum eða annarri einfaldri aðstöðu. Mannvirki skulu felld að umhverfinu eins og kostur er. Í deiliskipulagi skal gæta að því að gefa rými fyrir gangnamunna og mannvirki tengd væntanlegum Álftafjarðargöngum.</p>

## 5. Áhrif á umhverfið

Aðalskipulagsbreytingin fellur ekki undir lög nr. 105/2006 um umhverfismat áætlana en hér er gerð grein fyrir áhrifum aðalskipulagsbreytingarinnar á umhverfið í samræmi við 12. gr. skipulagslaga.

Gönguleiðin upp í Naustahvilt er vinsæl bæði meðal heimamanna og ferðamanna en einhver aukning hefur orðið á að ferðþjónustuaðilar fari með hópa í hvilftina. Ljóst er að verði ekki brugðist við er hætt við að gróður á svæðinu verði fyrir skemmdum vegna átroðnings og neikvæð áhrif verðir á ásýnd. Markmið aðalskipulagsbreytingar og gerð deiliskipulags er að skýra stefnu sveitarfélagsins á svæðinu og skapa ramma fyrir uppbyggingu bættrar aðstöðu fyrir útivistar- og göngufólk þannig að frekari gróðurskemmdir verði ekki á svæðinu. Miðað við núverandi ástand eru líkur til þess að áhrif á gróður, landslag og upplifuna heimamanna og gesta verði jákvæð. Breyting á aðalskipulagi hefur engin áhrif á skráðar minjar en minnt er á að ekki má hreyfa við fornleifum nema með leyfi Minjastofnunar.

## 6. Málsmeðferð – skipulagsferli

Sameiginleg lýsing fyrir aðalskipulagsbreytingu og gerð deiliskipulags var send umsagnaraðilunum auk þess að vera auglýst í fjölmiðli og á vefsíðu Ísafjarðarbæjar. Umsagnaraðilar eru Ísavia, Minjastofnun, Umhverfisstofnun, Skipulagsstofnun, Vegagerðin, Náttúrufræðistofnun og Veðurstofan, og bárust umsagnir frá þeim öllum. Engar efnislegar athugasemdir voru gerðar en fram komu ábendingar sem hafa verið til hliðsjónar við vinnslu tillögunnar.

Tillaga á vinnslustigi var kynnt á vef sveitarfélagsins, með auglýsingu í svæðisbundnum fréttamiðli 2. - 23. janúar 2018 og send umsagnaraðilum. Umsagnir bárust frá Ísavia, Minjastofnun, Náttúrufræðistofnun, Umhverfisstofnun og Veðurstofu Íslands sem gerðu ekki athugasemdir við kynnta tillögu.

Tillögur hafa verið lagðar fyrir sveitarstjórn til umfjöllunar og samþykktar til auglýsingar. Aðalskipulagsbreyting hefur verið send til athugunar hjá Skipulagsstofnun sem kom með

Ábendingar um úrbætur sem unnið hefur verið úr. Að athugun lokinni eru tillögur að aðalskipulagsbreytingu og nýju deiliskipulagi auglýstar samhliða.

Frestur til athugasemda er að lágmarki 6 vikur. Að loknum athugasemdafresti verða tillögurnar teknar til umfjöllunar í skipulags- og mannvirkjanefnd og síðan bæjarstjórn og afstaða tekin til athugasemda og hugsanlegra breytinga. Afgreiðsla athugasemda verður send sem þeim sem þær gerðu og samþykktar deiliskipulags- og aðalskipulagstillögur sendar til Skipulagsstofnunar. Skipulagsstofnun staðfestir tillögu að aðalskipulagsbreytingu innan 4 vikna frá því að þær berast og birt er staðfesting í B-deild Stjórnartíðinda um samþykkt þeirra.